

1

2

98809080X

A





B

后附图纸14页

C

技术要求

- 1.材料：封面采用128g铜版纸覆膜，正文采用80g铜板纸，正反面印刷；
- 2.彩色印刷，合格证红色盖章；
- 3.所有印刷内容正确、清晰，不得有漏印、误印，无印刷缺陷；
- 4.幅面：(210±1) X (145±1)，(单位：mm)；
- 5.未注公差按照GB/T 1804-m；
- 6.颜色及整体效果必须经过研发部确认后方能生产，产品检验以封样件为准；
- 7.符合RoHS现行标准要求和REACH指令。
8.

	CMYK: 20、0、0、75	PANTONE Cool Gray 7 C
	CMYK: 100、0、100、0	PANTONE 7481 C
	CMYK: 0、80、100、0	PANTONE 1665 C
	CMYK: 75、0、40、0	PANTONE 3262 C

D

2183301

WDS1048DSAORAB

借(通)用件登记

旧底图总号

底图总号

铜板纸

洗衣机研发部

版本号

B

更改单编号

XECN006300

重量

比例

说明书

出图审查

设计

高洁 2021.3.15

会签

1:1

审核

汪庆波 2021.3.15

会签

第1张 共15张

日期

工艺

刘泽旺 2021.3.15

标准化

程木聪 2021.3.15

批准

张新新 2021.3.15

图形识别符号



X08060885

1

2

3



gorenje
BY
ora ito

使用说明书

全自动滚筒洗干一体机
WDS1048DSAORAB
WDS1048DSAORAW



Gorenje gospodinjski aparati, d.o.o.



目录 CONTENTS

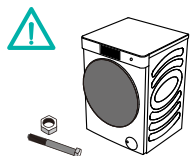
安全注意事项		02
产品介绍	各部件名称	04
	随机附件	04
安装方法	洗衣机的安装要求	05
	拆除包装	05
	调平可调底脚	05
	进水管的安装	06
	排水管的连接	07
	电气连接	07
洗涤前的准备工作	首次使用	08
	洗衣准备	08
	放入衣物	09
	洗涤剂 and 柔顺剂	09
	将洗涤剂放入洗涤剂盒	09
使用方法	基本操作步骤	10
	程序和功能	11
	紧急排水	17
	紧急开门	17
维护保养	机器外部和控制面板	18
	门封	18
	洗涤剂盒	18
	定期清理排水泵过滤器	18
	定期清理进水过滤阀	19
结冰时的保养	19	
故障处理		20
整机参数		22
有害物质的名称及含量		23
保修卡		24

安全注意事项

由于不遵守使用说明规定的注意事项，所引起的任何故障和损失，均不在厂家的包修范围内，厂家不承担任何相关责任。

用电安全

警告

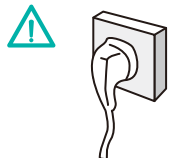


除指定的专业维修人员外，应绝对禁止他人拆卸、修理或改造洗衣机。

- ◇ 避免因不恰当的行为而导致触电、火灾及人身伤害。

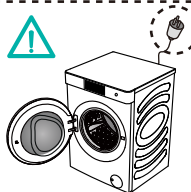


在异常状态时（异常噪音、烧焦味、烟雾等），请立即拔掉插头停止使用，并与售后服务中心联系。



本品采用二极带接地插头电源线，请使用二极带接地电源插座。建议使用漏电保护器。

- ◇ 避免因漏电或故障引起伤害。



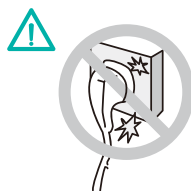
不使用洗衣机、停电或移动时，请务必将电源插头拔出。

- ◇ 避免因绝缘老化而引发触电、漏电或火灾现象。



电源插头的插片以及插片的夹紧面上，若有尘垢附着时，请用干布擦拭干净后再使用。

- ◇ 避免引起火灾。



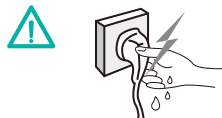
严禁使用已损伤的电源线、插头或松动的插座。

- ◇ 否则可能导致触电、短路或起火现象。
- ◇ 如果电源线损坏，为避免危险，必须由制造厂或其维修部或类似的专职人员来更换。



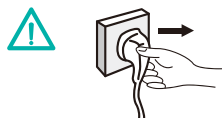
请单独使用额定值为交流220V、10A以上容量的电源插座。

- ◇ 若与其他电器设备共用同一插座，可能因异常发热而引起火灾事故。



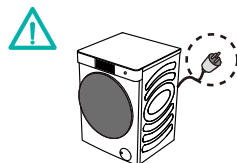
严禁用湿手插拔电源插头。

- ◇ 避免导致触电事故。



拔电源插头时，切勿拉拔电源线，务必拿住插头本体向外拉。

- ◇ 避免触电或短路导致火灾事故。



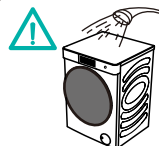
在进行任何洗衣机的维护和保养之前先切断电源。

- ◇ 避免因漏电而导致伤害。

安全注意事项

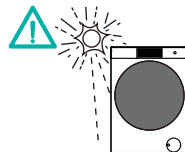
身体、感官或精神能力受损人士或缺乏经验和知识的人士（包括儿童）不能使用本设备，需在其监护人的监督或指导下方可使用。

注意



进行维修保养时，请勿直接将水淋洒在洗衣机的各个部位。

- ◇ 否则可能造成短路或触电事故。



请勿将洗衣机放在潮湿的地方或受到风吹雨淋、太阳暴晒的场所。

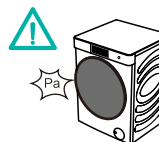
- ◇ 避免触电或因漏电而引发火灾事故。



爆炸或火灾

严禁将沾有易燃物的衣物放入洗衣筒内。

- ◇ 可能引发爆炸或火灾事故。



机械伤害

不要强制把门打开。

- ◇ 可能引起损坏。



儿童安全

请勿让儿童使用洗衣机，不要在洗衣机附近放置台架、板凳等。

- ◇ 儿童可能因攀爬洗衣机或爬入洗衣筒中而造成人身伤害。



烫伤危险

◇ 烘干过程中请勿强行打开门，以免高温造成伤害。

- ◇ 使用高温洗涤或烘干程序时，门玻璃、内筒及排出的水较热，请勿接触，预防烫伤。
- ◇ 若烘干程序中断，洗衣机内筒及衣物的温度非常高。请选择单烘干程序，运行结束后方可打开机门，取出衣物。



进水管连接机体的螺母必须拧紧。

- ◇ 否则可能导致漏水。



不使用洗衣机时，请务必关闭水龙头。

- ◇ 以防止产生漏水。



进行废弃处理，请拆下机门。

- ◇ 以防止儿童关入筒内。

棉屑不允许堆积在洗衣机周围。

必须提供足够的通风，以避免倒流的气体进入房间遇到其他燃料，包括明火。

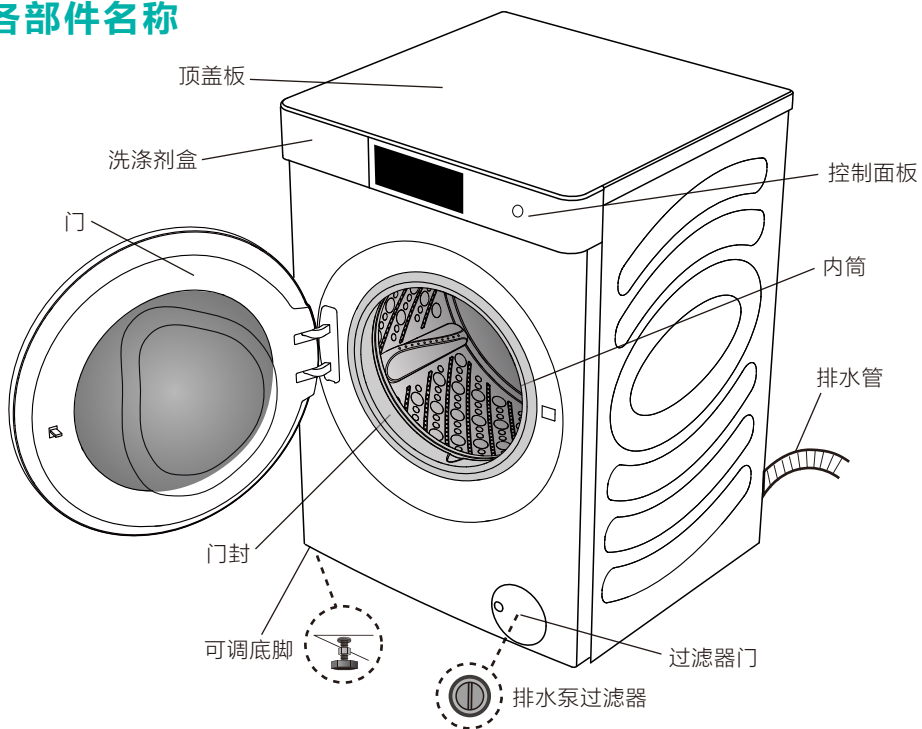


售后热线：4008088899

如果洗衣机在运输过程中损坏，请不要继续使用，请致电售后服务人员。

产品介绍

各部件名称



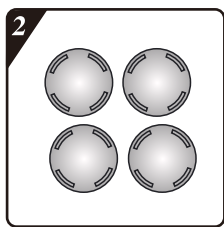
注意

本说明书中的图示均为示意图。由于产品改进及系列化扩展，您所得到的产品外观、颜色及功能部件可能与本说明书中的图示不一致，请以实际产品为准。

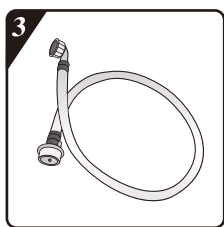
随机附件



说明书 1套



运输螺栓孔盖板 4个



进水管 1根

安装方法

本产品必须由合格的技术人员或售后服务人员安装，否则会出现噪音大、移位等问题，建议您拨打售后服务热线。

1. 洗衣机的安装要求

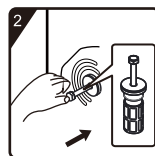
- ◇ 洗衣机必须安放在平整、坚实的地方。(机器下方不能放置地毯、纸壳等易燃物)
- ◇ 禁止安装在含有腐蚀性或爆炸性液体、气体(如粉尘、汽油、煤气、液化石油气)的环境中。
- ◇ 洗衣机的工作水压0.03-1MPa, 当水压低于0.03MPa时, 可能出现进水异常。
- ◇ 洗衣机的工作环境温度为0-40℃, 请勿放置在0℃以下的地方。
- ◇ 如安装在壁橱内环境, 洗衣机的安装最小间隙: 顶部25mm、左右侧25mm、背部50mm。

2. 拆除包装

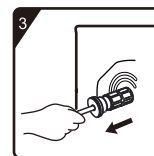
- 拆除包装, 检查机器。
- 拆除位于洗衣机后背的运输螺栓组件。



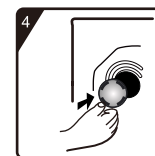
按图示箭头方向, 用扳手将所有运输螺栓旋出约30mm。



同时向内推入水平方向上的运输螺栓, 使运输螺栓松脱。



将运输螺栓、橡胶件和塑料件一起拉出。

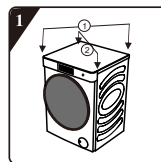


将随机附件中的运输螺栓孔盖安装到四个孔处, 并按压卡住。

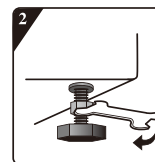
- 取出洗衣机筒内附件, 以及顶盖说明书组件。

3. 调平可调底脚

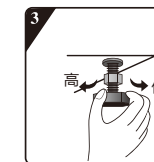
- ◇ 确保可调底脚处于锁紧状态, 确认洗衣机的水平度。
- ◇ 洗衣机有晃动时, 调整底部的4个可调底脚, 确保洗衣机处于平稳状态。
- ◇ 可调底脚的最大调节范围0-20mm。



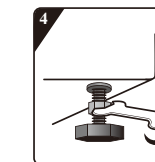
按洗衣机顶部两条对角线, 检查是否有晃动。



找到引起晃动的底脚, 旋松底脚上的锁紧螺母。



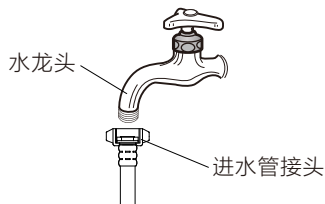
稍抬高机器, 旋转可调底脚至合适高度。(请尽量调低)



调整高度后, 旋紧锁紧螺母, 与箱体底部锁紧。

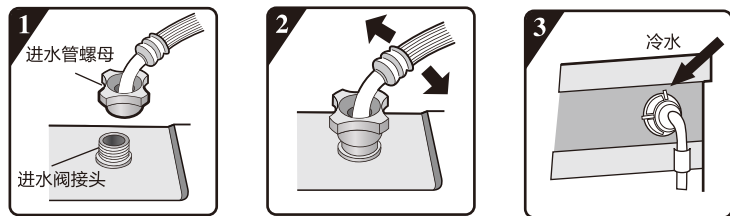
4. 进水管的安装

- 本产品提供的进水管需要连接带有螺纹的专用水龙头使用，如下图所示。
- 进水管与水龙头的连接。
将进水管接头与水龙头连接，将螺纹对准旋紧，轻微左右晃动进水管确认是否紧固。



■ 进水管与洗衣机的连接。

连接前先检查进水管螺母里是否有橡胶垫圈，然后将进水管螺母套到进水阀接头上，旋紧进水管螺母，并稍微左右转动进水管确认是否紧固合适。



■ 检查进水管与接头是否漏水。

连接后进水管应该无缠绕和弯折，打开水龙头检查有无漏水。

■ 拆卸进水管。

关闭水龙头，旋松进水管接头，取下进水管。

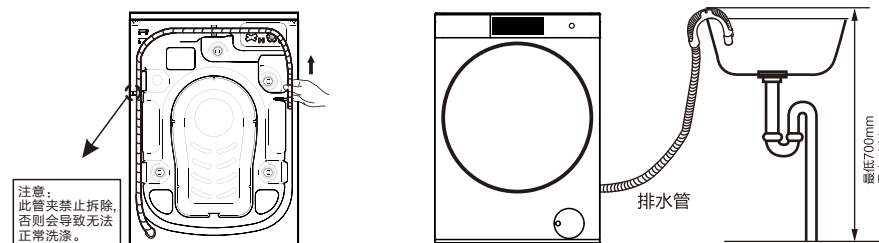
⚠ 注意

- ◇ 进水管不许打结。
- ◇ 只有冷水进水的洗衣机不能连接到热水进水。
- ◇ 连接好进水管后，打开水龙头检查是否漏水。
- ◇ 定期检查进水管是否变脆、开裂，必要时更换。
- ◇ 本产品应使用新的进水管连接到水龙头，不能重复使用旧的进水管。

5. 排水管的连接

上排水机型：

- 将排水管从右侧卡环上取下，并把排水管连接到地漏。
- 排水管安装后最高位置距离地面应在700-1000mm之间。



6. 电气连接

⚠ 警告

- ◇ 电气连接必须由合格的电气技师根据用户手册及安全规范安装。
- ◇ 洗衣机必须良好接地，连接插座必须按照规范接地。如不遵守要求而产生的人身、财产和宠物伤害，厂商不承担任何相关责任。
- ◇ 不要使用拖线板或多用插座。在您使用加热洗涤功能时，流过洗衣机的最大电流为10A，必须保证电源插座和家庭供电系统能够满足负载要求。
- ◇ 安装后，必须保证洗衣机电源可由双极开关切断。

洗涤前的准备工作

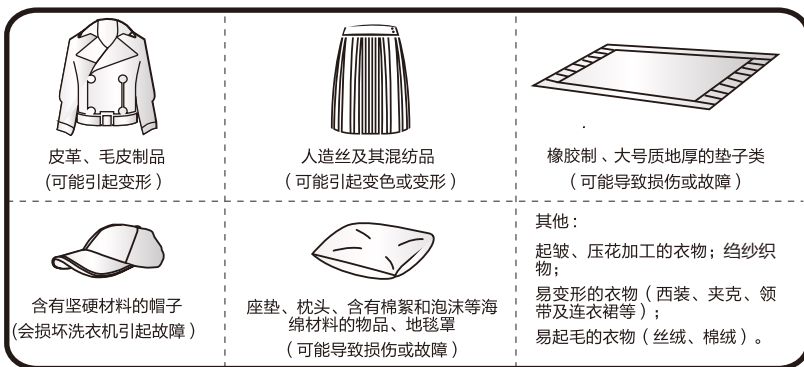
1. 首次使用

洗衣机出厂前均经过检测，会有少量水残留在洗衣机筒内。建议不放衣物运转一次短程序，以排除残留水。

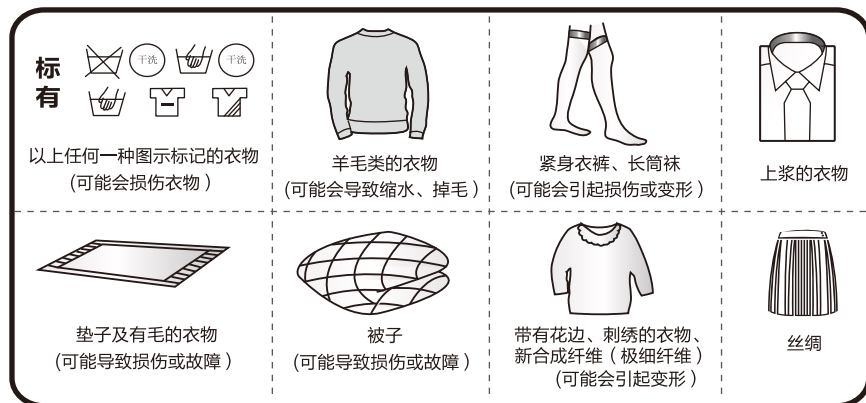
- ◇ 连接好进水管、排水管后，打开水龙头。
- ◇ 接通电源，关闭机器门，选择并运行程序。

2. 洗衣准备

既不可水洗也不可烘干的衣物



不可烘干的衣物



- * 不可洗涤·烘干/不可烘干衣物包含但不限于如上衣物。
- * 仍在滴水的湿衣物不适合烘干，可能会引起机器报警。

衣物分类

- ◇ 衣物面料：区分棉、羊毛、真丝、化纤、混合等不同材质。
- ◇ 颜色：彩色和白色衣物分开洗涤，掉色的衣物分开洗涤。
- ◇ 衣物尺寸：不同尺寸的衣物搭配洗涤，可以提高洗涤效果，脱水时容易平衡。
- ◇ 纤柔衣物：把小衣物（长筒袜、文胸）放在洗衣袋里洗。

注意

- ◇ 检查洗涤要求：洗涤前，查看衣物标签，确认是否适合机洗。
- ◇ 清空所有口袋：硬币、别针等会损坏你的衣物和洗衣机内、外筒。
- ◇ 纽扣/拉链：拉上拉链，扣上纽扣，系紧袋子。
- ◇ 其他：超量洗涤将导致洗涤效果不佳，衣物褶皱。
如果您购买的产品没有羽绒服、雨衣、车罩、滑雪衣等防水性衣物的专用程序，请勿对此类衣物进行洗涤或脱水。

3. 放入衣物

- ◇ 将衣物松散地放入机内。洗衣量按照【程序指南】。

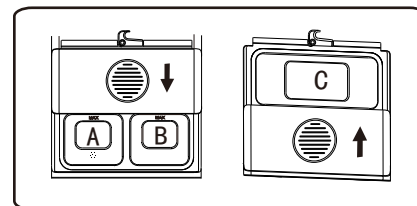
4. 洗涤剂 and 柔顺剂

- ◇ 本品含洗涤剂/柔顺剂自动配液功能。洗涤过程中，请保持皂盒闭合。
- ◇ 首次使用前请向洗涤剂/柔顺剂盒中对应添加洗涤剂/柔顺剂，最多不要超过MAX标记。后期使用不必每次添加。余量不足时，显示屏出现提示页面，请及时添加。
- ◇ 洗衣机会根据衣物的重量、水位，自动判断洗涤剂、柔顺剂的使用量，并在程序洗涤时准确配送到洗衣筒内。
- ◇ 使用自动配液功能，请勿再向手动投放口添加洗衣粉。
- ◇ 如需手动添加洗衣粉，请参考【其他设置】，关闭洗涤剂自动配液功能。
- ◇ 请使用滚筒洗衣机专用低泡洗涤剂。羊毛衣物请选择羊毛专用洗涤剂。

5. 将洗涤剂放入洗涤剂盒

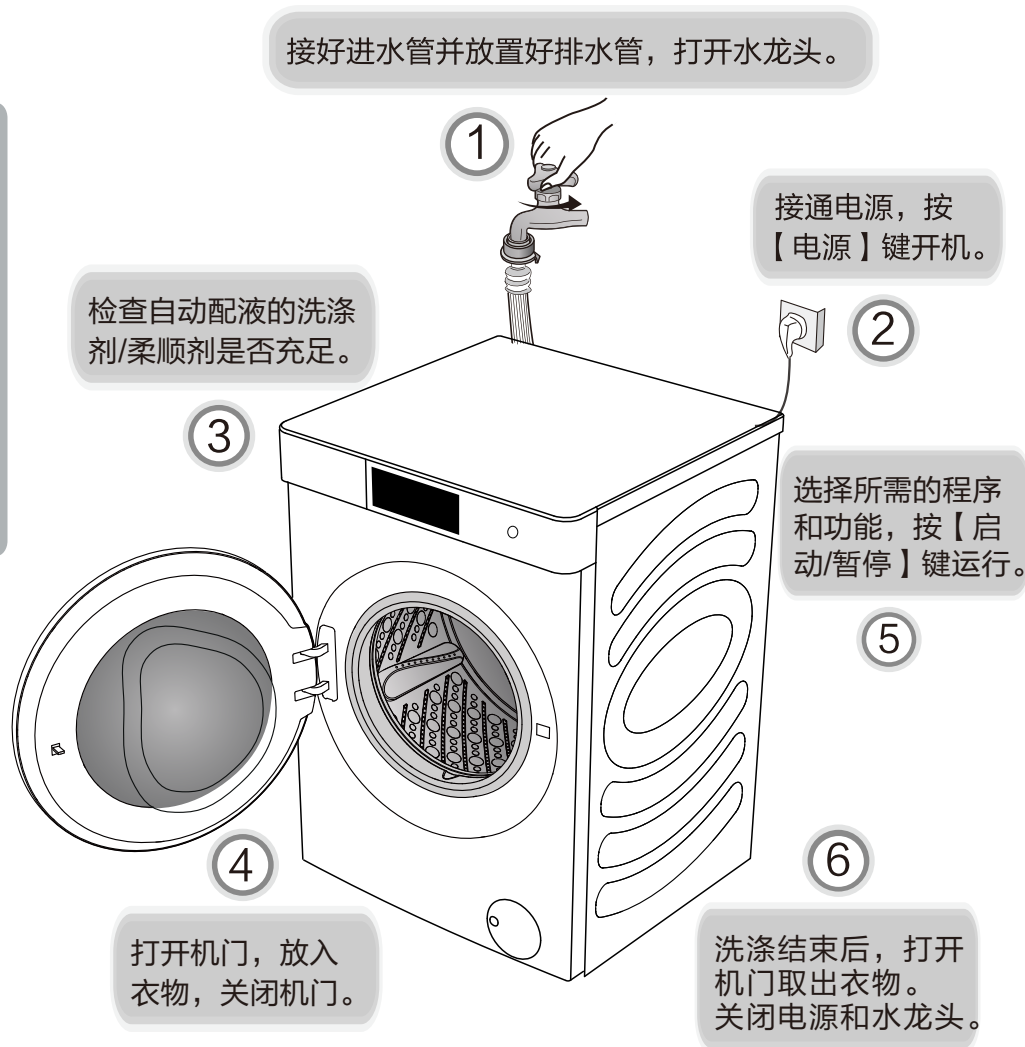
- A  柔顺剂添加口
- B  洗涤剂添加口
- C  洗衣粉添加口
-  消毒液添加口

关闭自动配液功能时，请向此盒中加入洗衣粉/消毒液。



使用方法

1. 基本操作步骤



2. 程序和功能

■ 主界面

◇ 采用触摸操控，程序和功能设置通过触摸显示屏实现。轻触  开机，进入如下动画：



◇ 图标说明：

	电源键图标，用于开启/关闭洗衣机电源。
	启动/暂停键图标，用于程序的启动/暂停。
	门锁图标，机门锁定时显示此图标。
	洗衣机wifi连接成功，显示此图标。
	用于返回前一个界面。
	用于附加功能的选择。
	系统设置图标，用于对我的常用、节能、屏幕亮度等进行设置。
	童锁图标，开启可防止儿童误操作。
	洗涤剂图标。
	柔顺剂图标。
	筒灯图标。
	主页图标。
	收藏图标。

■ 程序选择

◇ 程序分为三类别：经典洗护、精致洗护、魔幻洗护。用户可根据需要选择适合的程序。



◇ 用户可将常用程序添加到我的常用，便于快速选择，主页分类中会增加我的常用选项。并且根据用户习惯，可以按常用程序的使用频率自动排序。



◇ 程序指南：

- 蒸汽净味、童衣预热为烘干模式程序，对脏衣物洗涤不适用。使用时需要打开水龙头。
- 为保证洗衣效果，负载量请不要超过该程序的最大衣量。

程序	衣物种类/脏污程度	功能选择	最大衣量(kg)
混合衣物	用于轻污、中度脏污的棉或化纤织物的混合洗涤。	W	5
		WD	5
蒸汽净味	用于少量干衣物的除褶皱，除菌，除异味。	D	1
快速洗	用于穿着时间不长、不太脏的棉及化纤衣物的洗涤。	W	1
快速洗烘	适合一次性洗烘轻微脏度的衣物，如每日一换的T恤，衬衫和裙子等，建议衣物数量不要超过3件。	WD	1
		W	10
感应洗	智能识别衣物重量、脏污程度，用于棉麻、化纤衣物的洗涤。	WD	7
		W	7
寝具	用于大尺寸衣物的洗涤，如窗帘、床单、被套等。	WD	4
		W	4
抗敏蒸汽洗	用于深层去除螨虫隐患。	W	4
		WD	4
标准烘干	用于对脱水之后的湿衣物进行烘干。	D	7
		T	10
脱水	用于衣物的单独脱水。	TD	7
		W	10
漂脱	适用于单独漂洗和脱水。	WD	7
		D	3
童衣预热	可以适当加暖衣物，加强穿衣舒适度。	D	3
羽绒	用于可机洗的羽绒衣物洗涤。	W	2.5
羊毛	根据衣物标签上的洗护说明以及本洗衣机羊毛洗程序说明，可以对可机洗羊毛产品进行洗涤。	W	2
真丝	用于可机洗的真丝织物洗涤。(参照衣物的洗涤标签要求)	W	2.5
滚筒清洁	用于清除洗衣机使用一段时间后可能滋生的细菌和污物。(如需要清洁剂，请选择含氯漂白剂或无泡专用清洁剂，如使用清洁剂不当可能会造成泡沫自皂盒外溢，此属正常现象。)	WD	0
		W	4
95°C除菌洗	用于需高温洗涤不易脱色的棉织物。	WD	4
		W	4
护色洗	用于保护衣物颜色，防止褪色的洗涤。	W	4
婴幼儿	用于对衣物敏感的婴幼儿衣物，漂洗衣物更彻底。	W	4
		WD	4
衬衫	用于衬衫的洗涤。	W	4
		WD	4
强力去污	用于需强力去除衣物污渍，比如牛仔衣的洗涤。	W	4
		WD	4

W→仅洗涤 D→仅烘干 WD→洗涤并烘干 T-脱水 TD-脱水并烘干

■ 操作设置

◇ 用户可以根据需要调节洗衣参数、增加附加功能。若使用默认参数时，直接触摸

▶ 开始洗衣。

- 有些功能只有部分程序可以选择。
- 有些附加功能不能同时选择。

◇ 触摸程序时间进入时间洗设置，可快速设置程序的洗衣时间。

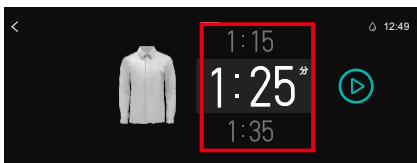
◇ 触摸程序底部的洗涤、漂洗、脱水、烘干，可调节洗涤、漂洗、脱水的时间，增加烘干选项。

- 触摸屏幕任意空白位置，可退出时间设置。
- 洗涤、漂洗、脱水的时间设置，可通过上下滑动时间选择，也可通过左右拖动时间轴实现。
- 增加烘干选项，请先参考衣物标签，确保衣物可以被烘干。烘干效果可以在【即穿】/【即熨】/【即存】之间选择。

【即穿】是烘干后可达到立即穿的效果。

【即熨】是烘干后含有少量水分，可再熨烫的效果。

【即存】是烘干后达到衣物可以存放起来的效果。



◇ 触摸左侧 ≡ 区域，进入洗衣温度、转速、预约、UV除菌、离子净味、水位的设置。左右箭头可以切换页面，设置完成后点击<退出。



预约

- 预约可以设置在方便的时候洗涤衣物。请选择好程序和功能后，再选择预约。
- 预约时间为程序结束时间，包含整个程序运行时间，所以预约时间必须大于程序运行时间。
- 程序改变后，预约自动取消。部分程序不可选择预约功能。

UV除菌

- 此功能可以深层去除衣物表面的细菌残留。

离子净味

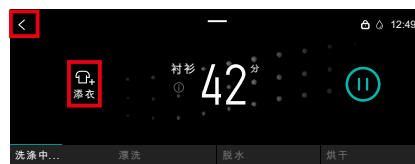
- 此功能在程序结束后增加晾护，并且释放负离子净味。未脱水的湿衣物无法选择此功能。
- 运行离子净味中，显示屏出现提示，可以触摸任意键取消，门锁自动解锁。



◇ 中途添衣

- 洗涤过程中如需要添加衣服，触摸添衣键。
- 机器自动判断水位和温度，显示屏显示提示信息，满足开门添衣条件时，打开机门添加衣物。

◇ 程序启动后，若需要改变设置或者程序，点击<返回，可终止当前程序的运行。



◇ 洗衣结束后，显示屏显示提示信息。若2分钟内无操作，洗衣机将自动关机。



! 注意


- ◇ 选择烘干选项，必须确认水龙头已打开。
- ◇ 如果烘干程序结束前强行关机，冷却程序将继续运行，直到筒内温度满足开门条件，此时显示屏无显示。
- ◇ 洗衣机能感知烘干衣物重量，自动调节烘干时间和烘干强度，烘干时间可能会比设定的时间增加或者缩短。
- ◇ 如衣物过多，请分次烘干，每次不要超过此类衣物的最大干衣量。
- ◇ 本机有断电记忆功能。在程序运行过程中断电，重新供电后恢复执行当前的程序过程。
- ◇ 部分程序具有自动称重功能，称重结束后，程序的洗涤时间会自动调节，并非异常。

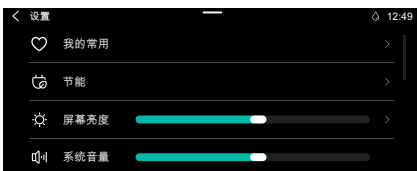
■ 其他设置

- ◇ 触摸顶部的一图标，进入其他设置界面，可以对功能进行设置。
- ◇ 洗涤剂&柔顺剂
 - 本机默认开启洗涤剂、柔顺剂的自动配液，投放量可以根据需要调整。如需要手动添加洗衣粉，可以关闭洗涤剂或柔顺剂自动配液。
 - 如洗涤剂或柔顺剂不足，显示屏出现提示界面，且屏幕右上角显示相应的红色图标，需在皂盒中对应添加洗涤剂或柔顺剂。
- ◇ 筒灯
 - 本机默认在待机、运行中轻触屏幕、程序暂停或结束状态下，筒灯自动照亮1分钟。
 - 用户如需观察机内衣服情况，可打开筒灯开关，点亮筒灯。
- ◇ 童锁
 - 为避免误操作，保护儿童安全，本机带有童锁功能。
 - 童锁功能开启后，屏幕锁定。解除童锁，可以点击顶部弹框进入设置界面，也可以选择程序运行结束后自动解除。



◇ 设置

- 触摸进入系统设置界面：可以参照界面提示信息，对我的常用、节能、屏幕亮度、系统音量、WIFI、时间、语言、系统升级、恢复出厂设置进行设定。



我的常用

- 用户可以根据提示及个人需要添加程序至我的常用，最多可选择6个程序。



WIFI

- 此功能可以设置洗衣机连接WIFI：触摸WIFI，选择可用的网络，密码输入后连接网络。连网成功后，洗衣机的时间可以自动更新，系统升级也需要首先连接WIFI。
- 取消WIFI连接：点击进入已连接的网络，按照提示删除网络。

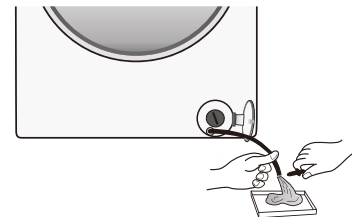
3. 紧急排水

当断电或其它意外情况导致洗衣机不能正常排水时，请按以下方法排水：

重要提示：确保紧急排水前水已冷却。

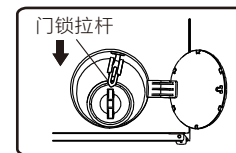
在紧急排水前，停止机器拔掉电源。打开过滤器门，在下面放一个扁平容器。

- ◇ 拉出机器紧急排水管。
- ◇ 将紧急排水管末端放入容器内。
- ◇ 旋转紧急排水管塞，使其松动后拔出。
- ◇ 直到水自然流完。
- ◇ 塞好紧急排水管管塞。
- ◇ 往内筒注1升水后，检查紧急排水管与管塞连接处是否漏水。
- ◇ 将紧急排水管放回原位置。
- ◇ 重新安装过滤器门。
- ◇ 重新插上电源。



4. 紧急开门

- 紧急开门是机器遇到特殊情况，机门不能正常打开情况下的应急处理办法。
- 请勿在正常使用时操作。操作前请务必确认内筒已停转，水位低于投衣口，且筒内无高温，以免发生危险。
- 操作方法：打开排水泵门盖，借助工具拉动门锁拉杆，可以紧急打开机门。开门后请及时将门锁拉杆复原。



维护保养

定期保养可以延长机器的使用寿命。保养前，请务必切断电源，关闭水龙头。

1. 机器外部和控制面板

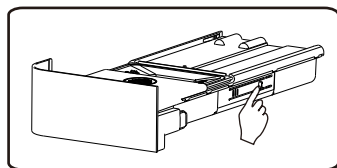
- ◇ 用柔软湿布清洗。可用一点非腐蚀性家用清洁剂擦拭洗衣机表面，包括控制面板。
- ◇ 用柔软干布擦干。

2. 门封

- ◇ 定期检查门封状况。必要时可用湿布清洗。
- ◇ 洗衣结束后，机门微开以排出潮气，防止门封发霉。

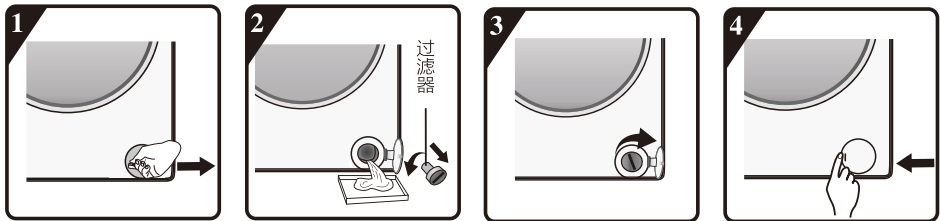
3. 洗涤剂盒

- ◇ 按住图示洗涤剂盒右侧的限位杆，拉出洗涤剂盒。
- ◇ 用自来水清洗干净。
- ◇ 重新把取下的塑料件安装到位，抽屉插入抽屉盒。



4. 定期清理排水泵过滤器

建议每两月清理一次排水泵过滤器。
每次洗涤毛巾被、浴巾等容易掉屑的衣物时，建议清理排水泵过滤器。



1 确保在洗衣机水排尽及断电的情况下，打开过滤器门。

2 在过滤器门下部放一扁平容器，先使用紧急排水管排水（操作方法参考[紧急排水]）后，逆时针旋转过滤器，把过滤器完全旋开，取下。

3 清洗过滤器并清除泵内腔异物，然后重新把过滤器装好，顺时针旋转。

4 往内筒注1L水，检查过滤器安装是否紧密漏水，最后把过滤器门重新装回原处。

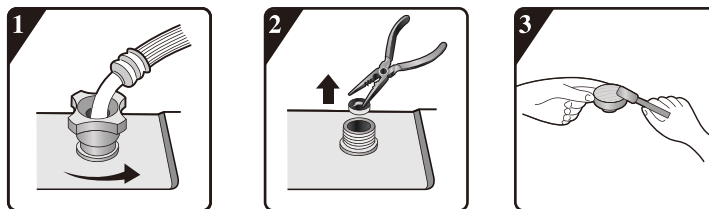
! 注意

- ◇ 机器正在运行时，请不要打开排水泵过滤器。
- ◇ 清理完毕后请务必确保过滤器装配到位，否则可能引起漏水或故障。

5. 定期清理进水过滤网

经常检查和清洗进水滤网。

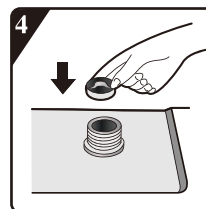
如有进水慢，请及时清理进水口处过滤网。具体操作如下：



1 关闭水龙头，拧开进水管

2 取出过滤网

3 清洗过滤网



4 安装过滤网



5 连接进水管

6. 结冰时的保养

- ◇ 卸下进水管，将其置于40℃左右的温水中。
- ◇ 往洗衣筒内倒入40℃左右的温水。
- ◇ 再将进水管接至水龙头，检查洗衣机是否正常进行进水、排水等动作。
- ◇ 重新使用洗衣机，请确保环境温度达到0℃以上。

故障处理

该洗衣机具备多种自动安全功能，使得故障可以及时被发现并启动有效的安全应对措施。这些故障通常都比较小，可以在很短的时间内消除。

当洗衣机不能正常运行时，显示屏会显示异常信息，请参考警示内容做相应处理。

如按照推荐处理方法自行处理后，故障仍存在，请联系售后服务。

如用户自行或聘请非厂方售后人员进行维修，造成的一切后果，将由用户自行承担。

故障现象	推荐处理方法
洗衣机无法正常启动	<ul style="list-style-type: none"> ◇ 检查洗衣机电源是否已经插入插座，电源插座是否工作正常（可以找个台灯或其它电器设备测试一下电源插座）。 ◇ 检查机门是否关好。 ◇ 检查【启动/暂停】键是否按下。 <p>机器在正常工作状态下停止运行。</p> <ul style="list-style-type: none"> ◇ 检查机门是否关好，【启动/暂停】指示灯是否在闪烁。关上机门，按下【启动/暂停】键。 ◇ 检查是否泡沫过多，洗衣机进入减泡程序。减泡程序结束后，洗衣机将自动恢复运转。 ◇ 检查洗衣机是否启动了报警保护。
脱水过程中机器强烈振动	<ul style="list-style-type: none"> ◇ 检查洗衣机是否放平，四个底脚稳定地支撑在水平地面上。 ◇ 检查运输螺钉是否已经卸掉。在使用洗衣机前，运输螺钉必须卸掉。 ◇ 检查底部支撑泡沫是否已全部拆除。
脱水效果差	<p>洗衣机有平衡探测和修正系统，如果衣物很重（如浴袍），系统探测到不平衡，并尝试多次脱水后，为了保护机器会自动降低脱水速度甚至停止脱水。</p> <ul style="list-style-type: none"> ◇ 如果脱水结束后衣物仍然很湿，加一些小件衣物到洗衣机里，再脱一次水。 ◇ 泡沫过多会影响脱水，请使用适当的洗涤剂。 ◇ 检查速度选择是否设为“免脱水”。

故障现象	推荐处理方法
程序开始显示的时间变长或者缩短一段时间	<p>这是洗衣机对以下影响洗衣时间因素的自适应调整。</p> <ul style="list-style-type: none"> ◇ 泡沫过多。 ◇ 大件衣物导致不平衡。 ◇ 进水温度偏低而使得加热时间延长。 <p>由于上述原因的影响，程序显示的剩余时间会重新计算并适时更新（当机器正在做不平衡调整时，显示时间不变）。除此之外，在进水阶段，洗衣机会检测负载量并以此调整程序时间（模糊控制）。</p>
漏水问题	<p>进水管漏水</p> <ul style="list-style-type: none"> ◇ 检查水龙头与进水管接头是否漏水，如漏水可在水龙头端部缠绕密封胶带，或更换合适的水龙头。 ◇ 建议检查进水管接头与进水阀端口是否拧紧，拧紧后漏水现象消除。
	<p>排水管漏水</p> <ul style="list-style-type: none"> ◇ 上排水机型的排水管固定夹不能拆除，否则会出现排水不止。
	<p>门封漏水</p> <ul style="list-style-type: none"> ◇ 检查门封处是否有异物，并进行清理。
烘干故障	<p>洗衣机不烘干</p> <ul style="list-style-type: none"> ◇ 检查是否设置烘干程序。 ◇ 检查自来水龙头是否未打开。 ◇ 检查门是否关好。 ◇ 检查烘干衣物是否过量（参考程序表检查程序对应容量），取出部分衣物重新烘干。
	<p>烘干不充分</p> <ul style="list-style-type: none"> ◇ 检查烘干衣物是否过量。过量会导致烘干效果不理想、衣物易产生褶皱。请将筒内衣物分两次烘干。 ◇ 检查是否将不容易烘干的衣物（如较厚的棉等）和容易烘干的衣物（如化纤类等）混在一起。请将不同类型衣物分开烘干或再追加一次烘干。
	<p>烘干时间过长</p> <ul style="list-style-type: none"> ◇ 检查烘干衣物是否过量（参考程序表检查程序对应容量），取出部分衣物分次烘干。 ◇ 衣物脱水不充分（参考【脱水效果差】部分处理）。 ◇ 厚衣物较多（牛仔等）。

整机参数

参数	产品型号	
	WDS1048DSAORAB	WDS1048DSAORAW
外观颜色	魔幻黑	魔幻白
电源	220V~ 50Hz	
额定洗涤脱水容量	10.0kg	
额定烘干容量	7.0kg	
最高脱水转速	1400rpm	
外形尺寸(宽×深×高)	595x540x845(mm)	
净重	74kg	
进水水压	0.03~1MPa	
洗涤噪音	49dB(A)(声功率级)	
最高转速脱水噪音	66dB(A)(声功率级)	
能效等级	1级	

- 能效等级测定使用的程序为：感应洗60℃，转速1400转/分钟，其他参数默认；
- 用户实际感受到的噪音与用户的安装环境有关，洗衣机的噪声测试是在标准半消音室内完成的。
- 本产品执行国家标准：
GB 4706.1 GB 4706.24 GB 4343.1 GB 17625.1 GB/T 4288
GB 19606 GB 12021.4 GB 4706.20 GB/T 23118 GB/T 20292
- 备注：本产品如有外观、结构、数据变化，恕不另行通知。

有害物质的名称及含量

本产品超过使用期限或经过维修无法正常工作后，不应随意丢弃，请交由有废弃电器电子产品处理资格的企业处理，正确的处理方法请查阅国家或当地有关旧电器电子产品处理的规定。

附：洗衣机产品中有害物质的名称及含量

部件名称	有害物质					
	铅 (Pb)	汞 (Hg)	镉 (Cd)	六价铬 (Cr(VI))	多溴联苯 (PBB)	多溴二苯醚 (PBDE)
外部塑料件 (包含门组件, 顶盖组件, 控制面板组件)	○	○	○	○	○	○
金属结构件 (包含箱体组件, 内筒组件, 前板组件)	○	○	○	○	○	○
内部塑料件 (包含洗涤内外筒, 洗涤剂盒, 板盒)	○	○	○	○	○	○
螺钉及螺母	○	○	○	○	○	○
导线 (包含电源线, 连接线)	○	○	○	○	○	○
控制板 (包含电源板, 变频板, 显示板)	×	○	○	○	○	○
门锁、排水泵	×	○	○	○	○	○
控制器件 (包含水位传感器, 水阀)	○	○	○	○	○	○
传动器件 (包含电机, 皮带, 皮带轮)	○	○	○	○	○	○
包装件 (包装纸箱, 泡沫, 说明书)	○	○	○	○	○	○
橡胶件 (包含密封圈, 橡胶管)	○	○	○	○	○	○

本表格依据SJ/T 11364的规定编制。

- ：表示该有害物质在该部件所有均质材料中的含量均在GB/T 26572规定的限量要求以下。
- ×：表示该有害物质至少在该部件的某一均质材料中的含量超出GB/T 26572规定的限量要求。



“环保使用期限标识”表示在使用说明书所述的正常情况下使用本产品环保使用期限为15年。该期限依据中国家用电器协会《关于家用电器环保使用期限的指导意见》指定。

保修卡

型号： 产品编号：

用户姓名		购买商店	
联系地址			
日期	检修记录	检修号	用户签字

产品保修规定

1. 我公司坚决拥护《产品质量法》、《消费者权益保护法》以及国家关于产品的三包规定。
2. 依据中华人民共和国《部分商品维修更换退货责任规定》，本家电自购买之日起，提供整机两年保修、关键零部件三年保修服务，除非购销合同中另有约定。
3. 用户在享受产品保修服务时，必须持有送修产品的有效购买发票以及保修卡。三包有效期自发票开具之日算起，用户应妥善保存好相关购机凭证。对于未能提供购机发票的机器，按照出厂日期推算三包有效期。
4. 商业用途、公司集体使用等非家庭使用的产品，整机保修三个月。
5. 如需延长保修期，请以本公司服务政策为准。

保修注意事项

以下情况不属于保修范围，将实行收费维修服务：

1. 因不可抗力造成损坏的；
2. 超过规定保修期限的产品；
3. 未能提供保修凭证及有效发票；或凭证及发票与实际产品不符合或遭涂改的；
4. 本公司已经注明的不实行免费保修的产品；
5. 用户自行或聘请非厂方特约维修人员安装、拆修的；
6. 消费者因搬运、使用、安装、维修、保管不当造成损坏的；
7. 由于产品使用环境，例如：电源、水源、温度等非本公司所能控制的因素引起的一切损失和损坏。

Gorenje gospodinjski aparati, d.o.o.

网址：www.gorenjechina.com

服务电话：400 808 8899